



**SLOVENSKÉ NÁRODNÉ MÚZEUM  
MÚZEUM ĽUDOVÍTA ŠTÚRA**

**Múzeum slovenskej  
keramickej plastiky**

**Modra**





☞ Múzeum slovenskej keramickej plastiky vzniklo rekonštrukciou pôvodného vinohradníckeho domu, ktorého niektoré časti (pivnica) pochádzajú zo 17. storočia. Výstavbu umožnila spolupráca SNM-Múzea Ľudovíta Štúra s Rakúskym národopisným múzeom vo Viedni v rámci projektu Tradície z hliny - cesty za poznaním keramickeho dedičstva (TRA-KER) Programu cezhraničnej spolupráce Slovenská republika - Rakúsko 2007-2013.

☞ Múzeum je završením viac než polstoročia trvajúcej snahy o založenie keramickeho múzea v Modre, stredisku tradičnej ľudovoumeleckej keramickej výroby. Myšlienka na jeho konkrétnu podobu vznikla v 80. rokoch 20. storočia a jej realizácii predchádzalo otvorenie Galérie Ignáca Bizmayera v rotundovej bašte mestského opevnenia. Spoločne tvoria uzatvorený priestor v malebnom zákutí v bezprostrednej blízkosti starých hradieb mestského opevnenia.

Múzeum slovenskej keramickej plastiky bolo otvorené 18. mája  
2012 úvodnou výstavou

### **Keramické dedičstvo - západoslovenská fajansa z Rakúskeho národopisného múzea.**

☞ Išlo o unikátne zbierky habánskej fajansy, pochádzajúcej zo  
západného Slovenska zo 17. až začiatku 20. storočia. Kurátor-  
kou výstavy bola Claudia Peschel-Wacha v spolupráci s Martou  
Pastierikovou. 18. 5. - 19. 8. 2012

☞ Stálou časťou expozície je izbička Heřmana Landsfelda, legen-  
dárneho keramikára, archeológa a zberateľa keramiky. Vystavený  
nábytok patrí do série, ktorú navrhol a namaľoval spolu s manžel-  
kou Alžbetou, keramické predmety tiež pochádzajú z ich dielne.



Foto: Claudia Peschel-Wacha



Foto: Claudia Peschel-Wacha



Foto: Claudia Peschel-Wacha

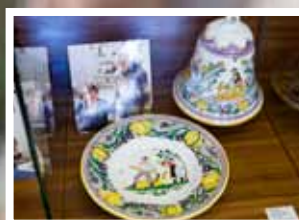


Foto: Katarína Bitter Gavorníková

Výstava

## S citom v rukách - súčasní hrnčiari v Burgenlande a Bratislavskom kraji

☞ prezentuje viac než 200 keramických výrobkov, prevažne ručne točených na hrnčiarskom kruhu a ponúka porovnanie súčasnej keramickej výroby v dvoch susediacich regiónoch s dávnou hrnčiarskou tradíciou.



☞ Súčasťou výstavy sú aj špeciálne pedagogické programy pre deti a mládež.  
Výstava potrvá do 31. 12. 2013

## Ignác Bizmayer

☞ (\*20. 4. 1922 Košolná, západné Slovensko) pochádza z rodiny s habánskymi koreňmi. Ako malý chlapec sa osobne zúčastnil na archeologickom keramickom výskume, ktorý vykonával Heřman Landsfeld v jeho rodnej dedine. Toto prvé stretnutie s tajomstvami keramiky ho poznačilo na celý život. Vyučil sa v Keramickej škole v Modre, niekoľko rokov pôsobil ako maliar a majster v keramickej dielni a v Modre sa usadil natrvalo. Od počiatku prejavoval záujem o figurálnu tvorbu. Látku pre ňu získaval v rokoch 1938 - 1950 na cestách po jednotlivých regiónoch Slovenska. Študoval život, prácu a zvyky prostých ľudí, osobitnú pozornosť venoval vinohradníckym a hrnčiarskym tradíciám.

## Galéria Ignáca Bizmayera

☞ predstavuje reprezentatívny výber z diel vrcholného predstaviteľa figurálnej keramickej tvorby na Slovensku. Nachádza sa v rotundovej bašte mestského opevnenia z 1. polovice 17. storočia a otvorená bola v roku 1994 počas Svetového kongresu keramikárov.



☞ Vďaka mimoriadnej vnímavosti a hlbokému zmyslu pre detail počas svojho plodného života stvárnil celú plejádu postáv v ich pôvodnom prirodzenom prostredí. Do hlíny preniesol odchádzajúci starý svet, ktorý v priebehu posledných desaťročí úplne vymizol. Jeho diela zdobia zbierky mnohých súkromných zberateľov, múzeí a galérií, vystavoval ich na viacerých výstavách doma i v zahraničí. Vystavované diela sú majetkom SNM-Múzea Ľ. Štúra v Modre a SNM-Historického múzea v Bratislave.





EUROPEAN UNION  
European Regional  
Development Fund



creating the future

Programm zur grenzüberschreitenden Zusammenarbeit SLOWAKEI - ÖSTERREICH 2007-2013  
Program cezhraničnej spolupráce SLOVENSKÁ REPUBLIKA - RAKÚSKO 2007-2013



**SNM-Múzeum Ľudovíta Štúra v Modre**  
**Múzeum slovenskej keramickej plastiky**  
**Modra, Kukučínova 15**

**Otvorené:**

november - marec: utorok - piatok 8.30 - 16.00

apríl - október: utorok - piatok 8.30 - 16.00, sobota 9.00 - 15.00

**Kontakty:**

tel. 0336472765, 0332433050

mls@snm.sk

www.snm.sk

**Partner projektu:**

Österreichisches Museum für Volkskunde vo Viedni

Rakúske etnografické múzeum, založené v roku 1895, sa odlišuje od iných etnografických múzeí v Európe, ktoré sa zvyčajne venujú prezentácii vlastných národných tradícií. Jeho rozsiahle zbierkové fondy obsahujú artefakty ľudového umenia a regionálnej kultúry Rakúska, susedných, bývalých krajín habsburskej monarchie, ale i zbierky z celej Európy.

**Wien**

Laudongasse 15-19

www.volkskundemuseum.at

e-mail: office@volkskundemuseum.at

otvorené: ut-ne 10.00-17.00



Text: Beáta Mihalkovičová

Foto: Katarína Bitter Gavorníková

Grafická úprava: Peter Bitter - BITTER STUDIOS - Modra